

Edelaar Mosayebi Inderbitzin Architekt\*innen

# Maison performative, Zurich

## Laudatio Ludovica Molo

Le bâtiment d'EMI se présente comme un immeuble collectif urbain qui s'insère discrètement dans une parcelle de taille moyenne au sein d'un quartier résidentiel de Zurich. Des rangées de balcons, un jardin à l'arrière, des fenêtres disposées de manière régulière – autant de caractéristiques d'un bâtiment qui se fond dans son environnement. Cette nouvelle construction abrite des appartements de taille relativement réduite et modulables, permettant de créer à volonté de nouveaux espaces, de nouvelles atmosphères et offrant une grande liberté d'interprétation aux habitant·e·s.

Si ce projet rappelle l'avant-garde du début du 20ème siècle, il pourrait également avoir puisé son inspiration dans les études de De Certeau des années 1960. Une architecture légère mais également flexible, une machine à habiter contemporaine où tout trouve sa place, une construction à l'état brut qui s'adapte et se transforme au gré de ses utilisateurs. Les logements sont de véritables lieux pour célébrer la vie. Une invitation à découvrir une multitude de petites inventions, toutes issues de l'étude précise des gestes et des habitudes de la vie quotidienne. Des cloisons mobiles ouvrent des vues et créent des espaces variés, faisant ainsi de cette petite habitation un lieu grandiose grâce à ses opportunités spatiales. Des podiums abritent des tiroirs et permettent de délimiter les espaces de vie.

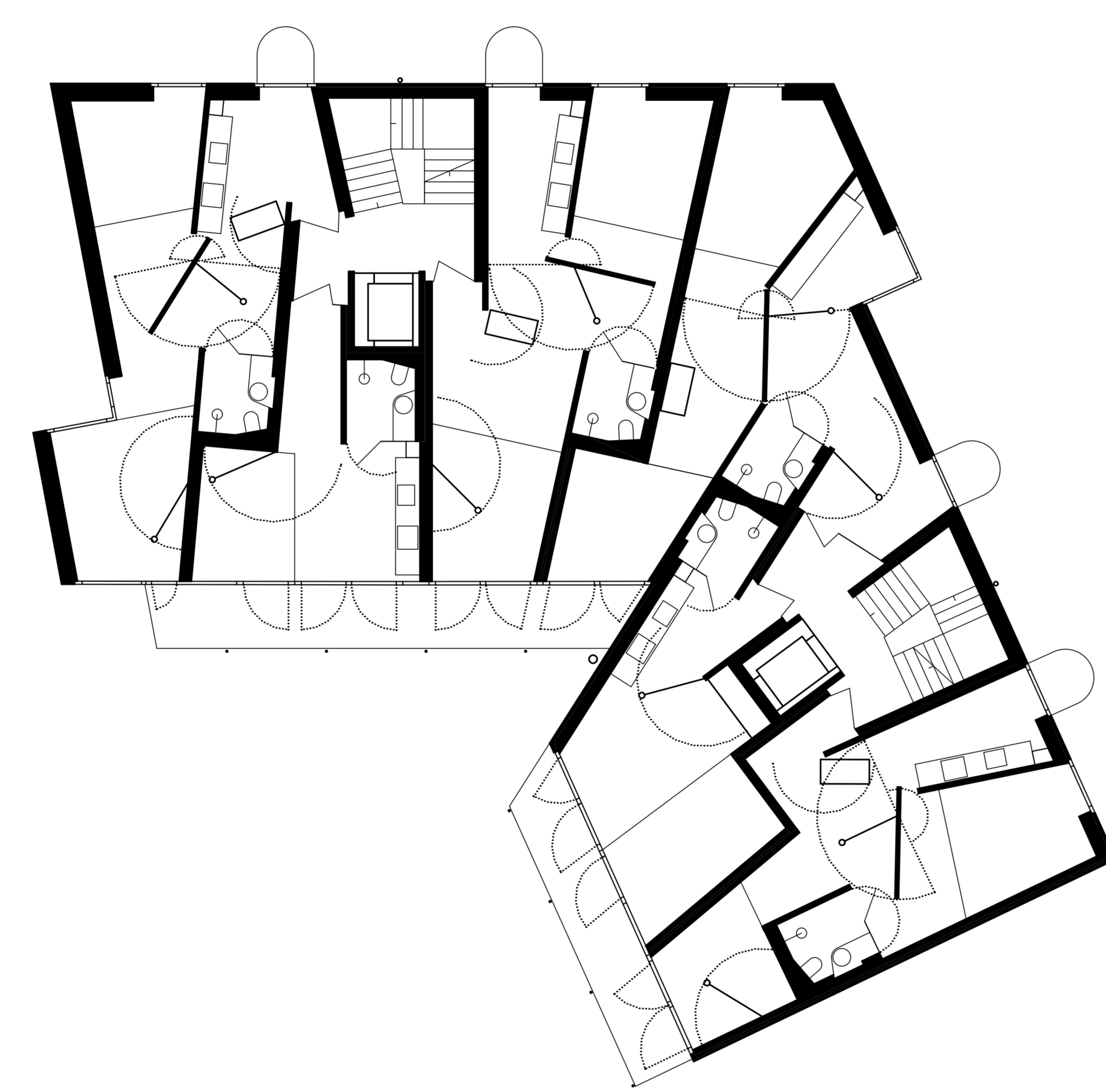
La méthode à la base de la conception est tout aussi fascinante que le résultat lui-même. Sur la terrasse du toit de la faculté d'architecture de l'ETH Hönggerberg, un prototype à l'échelle 1:1 a été testé par divers locataires pour évaluer le confort et la facilité d'utilisation. Cette démarche a permis de valider par des méthodes scientifiques un projet reposant sur l'intuition et de développer la configuration finale du plan.

Le jury s'est dit impressionné par la liberté de création et la précision de la mise en oeuvre du projet, notamment en ce qui concerne la prise en compte du bien-être et du confort des habitant·e·s, valeurs fondamentales de l'architecture.

## Détails du projet



Photos moynreal immobilien ag



Étage type



Perraudin Archiplein Consortium

# Immeubles de logements en pierres massives, Plan-les-Ouates

## Laudatio Manuel Herz

Attribuer le prix Out of the Box à un projet pourrait laisser entendre que le bâtiment est excentrique ou que seuls certains aspects de la construction méritent d'être récompensés. Or, ce n'est pas le cas pour les deux immeubles d'habitation de Plan-les-Ouates situés aux portes de Genève. Deux corps de bâtiment presque identiques accueillent des logements répartis sur six et huit étages, tous deux de qualité remarquable, conçus et réalisés avec le plus grand soin. Une des constructions abrite des appartements en location et en propriété, tandis que l'autre est dédiée aux logements sociaux.

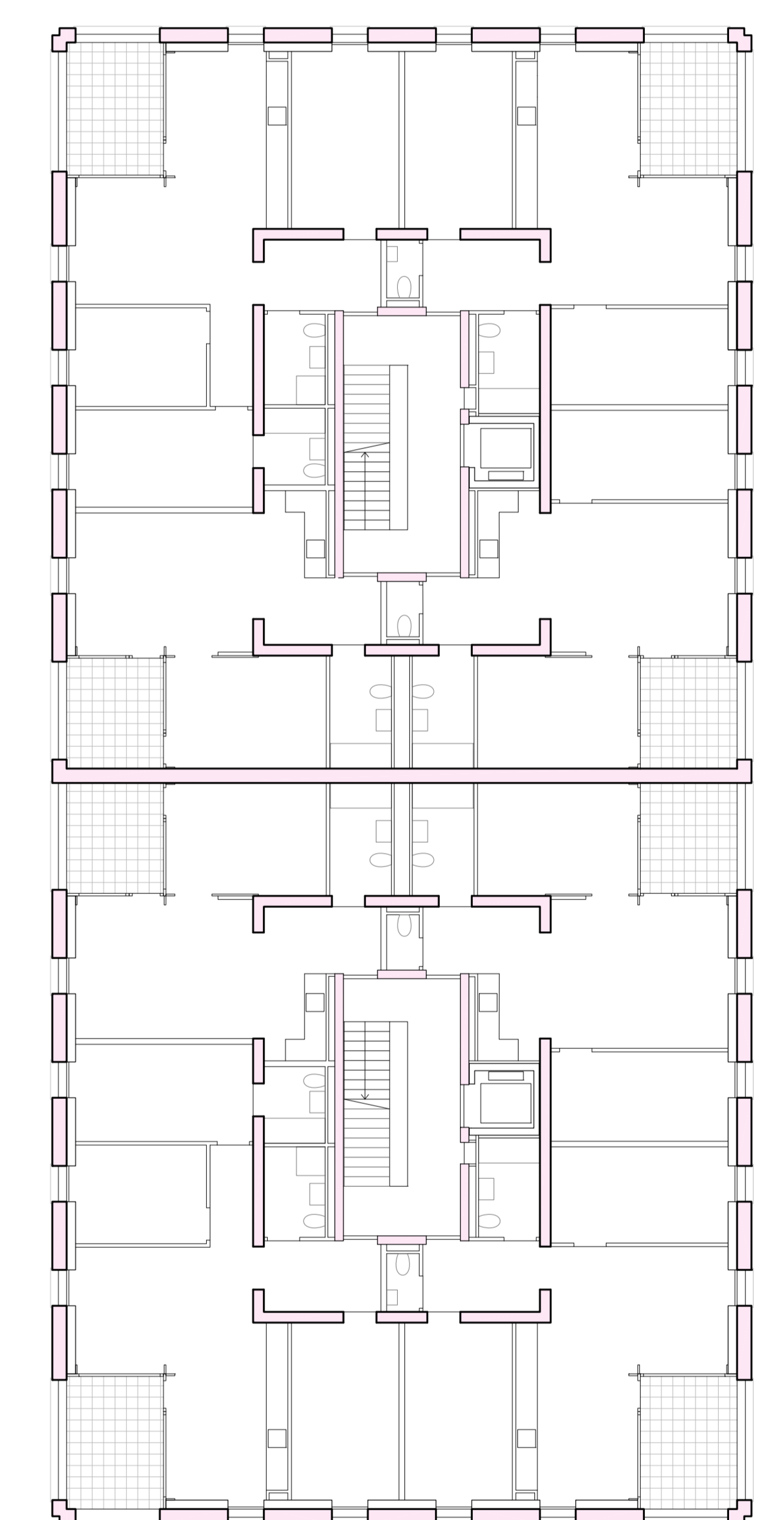
Ce qui distingue ces bâtiments, c'est leur mode de construction, en particulier leur structure: tous les murs porteurs ont été réalisés en pierre naturelle. Trois anneaux de maçonnerie concentriques structurent le plan et forment en son centre les cages d'escalier, les murs de séparation des appartements et finalement la façade. Bien que cette technique de construction fasse probablement partie des plus anciennes techniques de construction, les murs porteurs en pierre naturelle ont quasiment disparu à l'époque moderne faisant place à la brique et au béton armé. Les avantages de l'utilisation de la pierre naturelle sont pourtant tout à fait convaincants: son empreinte carbone est minimale, dans la mesure où elle est extraite de la roche qui s'est développée. Qui plus est, la densité de la pierre naturelle lui donne une excellente inertie thermique. Taillées en amont dans la carrière, les pierres sont livrées comme un grand puzzle sur le chantier. Il ne reste plus qu'à les empiler les unes sur les autres.

Perraudin et Archiplein, avec Architech en direction des travaux, ont construit deux bâtiments remarquables, avec des appartements bien conçus et un excellent climat intérieur. Aux yeux du jury, ce projet contribue sans aucun doute à l'amélioration de l'architecture résidentielle, tout en posant les jalons d'une conception qui renoue avec les traditions anciennes et se met au service de méthodes plus durables.

## Détails du projet



Photos Atelier Archiplein, @LeoFabrizio



Plan



Presenting Partner

**HÖRMANN**

Category Partner

**R** Reynaers Aluminium

**DOCUMEDIA** schweiz  
suissera  
suisse

**DOCUMENTATION**  
SUISSE DU **BATIMENT**